

CORONA PROTOCOL WEDSTRIJDEN

SVH WATERPOLO – DE WILGENRING

Waarom: Dit protocol dient ervoor om de veiligheid van alle spelers, officials en bezoekers te waarborgen.

Wanneer: Dit protocol is geldig gedurende alle wedstrijden van SVH in zwembad De Wilgenring.

Wie: Alle deelnemers aan de wedstrijden en de officials en eventuele bezoekers van de wedstrijden van SVH. Voor de verschillende rollen gelden verschillende regels.

Er is geen capaciteit voor toeschouwers in ons zwembad. ALLE ouders wachten buiten.

1 VOOR DE WEDSTRIJD

1.1 AANKOMST TIJDEN

Om onnodige opstopping en te grote drukte in de hal van de accommodatie te voorkomen hanteren wij de volgende tijdsloten voor aankomst:

- **thuisploeg:** 35-30 minuten voor aanvang wedstrijd;
- **uitploeg:** 25-20 minuten voor aanvang wedstrijd;
- **Officials:** 30-15 minuten voor aanvang wedstrijd;

1.2 AANMELDEN

Bij binnenkomst van de accommodatie dient iedere deelnemer/official/bezoeker zich aan te melden bij de aangewezen Coronacoördinator (CoCo). Deze is herkenbaar aan een gekleurd hesje.

De CoCo registreert/controleert:

- de voor en achternaam van de deelnemer in sportlink;
- de tijd van binnenkomst;

Om dit proces te bespoedigen vragen wij clubs in ieder geval voor vrijdag 12:00 de lijst met deelnemers in sportlink in te laden, opdat deze uitgeprint aanwezig is.

1.3 BETREDEN ZWEMZAAL

De aanwezige CoCo geeft instructies over het betreden van de zwemzaal en de geldende looproutes. Deze looproutes zijn ook aangegeven in fig. 3. Deze looproutes moeten te alle tijden worden opgevolgd. Bij het negeren van de looproutes volgt directe verwijdering uit de accommodatie.

1.3.1 OMKLEDEN

Spelers: Er is voor spelers **geen** mogelijkheid om zich om te kleden in kleedruimtes of wisselcabines. Spelers dienen voor aankomst bij de accommodatie hun zwemkleding al te dragen onder de normale kleding.

Officials: Voor officials is er de mogelijkheid zich om te kleden in een voor hen geselecteerde wisselcabine. De CoCo zal hen hier naar wijzen en verdere instructie geven.

1.3.2 TASSEN EN SPULLEN

Het thuis team zet bij binnenkomst de spullen op de daarvoor aangegeven locatie en gaat daarna naar het opwarmingsgebied. De uitploeg houdt de spullen bij zich en legt de spullen aan het begin van de wedstrijd in het voor hen aangegeven gebied. Zij gaan dus als eerste de zwemzaal binnen.

1.4 WEDSTRIJD VOORBEREIDING

Spelers: De spelers kunnen een warming-up doen op de daarvoor gealloceerde plaatsen, zie fig. 3. Tijdens de warming-up dient er ten alle tijden 1.5 meter afstand gehouden te worden.

Officials: Scheidsrechters kunnen plaatsnemen op de voor hen toegewezen locatie, zie fig. 2. Hier is tevens een consumptie voor hen aanwezig. De jurytafel kan indien zij nog niet aanwezig zijn wegens een eigen wedstrijd plaatsnemen op de voor hen toegewezen wachtlocatie.

Opm: alle officials dienen bij verlaten van de wachtlocatie hun plek te desinfecteren. Dit geldt dus voor zowel scheidsrechters als juryleden.

2 TIJDENS DE WEDSTRIJD

2.1 BINNENKOMST WEDSTRIJDBAD

De teams gaan via de aangegeven routes het wedstrijdbad binnen. Dit doen zij enkel en alleen op het aangeven van de CoCo. De CoCo houdt hierbij rekening met vertrekkende teams. Het uit team betreedt als eerste het wedstrijdbad in verband met het afzetten van spullen.

2.2 INZWEMMEN

De spelers houden totdat zij in het water liggen te alle tijden 1.5 meter afstand. Hier dienen de teams zelf rekening mee te houden. In het water geldt de 1.5 meterregel niet wegens sportbeoefening. Buiten het water geldt de 1.5 meterregel te alle tijden.

2.3 DESINFECTIE

Na het inzwemmen dienen de wisselers plaats te nemen op de wisselbank en minstens 1.5 meter uit elkaar te zitten. De locaties van de wisselbank zijn aangegeven in fig. 3. Voordat kan worden plaatsgenomen op de spelersbank moeten de spelers deze desinfecteren met de aanwezige emmers met chloorwater.

2.4 TIJDENS DE WEDSTRIJD ALGEMEEN

Vanuit de KNZB gelden de volgende bepalingen:

- spelers zijn te alle tijden stil;
- time-out vindt plaats binnen de eigen 5 meter
- de coach mag pas lopen op het moment dat de scheidsrechter de 6 meterlijn heeft gepasseerd;
- tijdens wisselen geldt de 1.5 m norm;
- voor het vieren van doelpunten geldt de 1.5 meterregel wel. De spelersbank is stil.

Iedere overtreding van bovenstaande regels wordt direct bestraft met een rode kaart en verwijdering uit de accommodatie.

2.5 HELFT WISSEL

Na het tweede part wisselen de teams van helft. Hierbij gaan alle spelers via het water naar de andere kant. Coaches lopen de aangegeven route. Zie figuur 1.

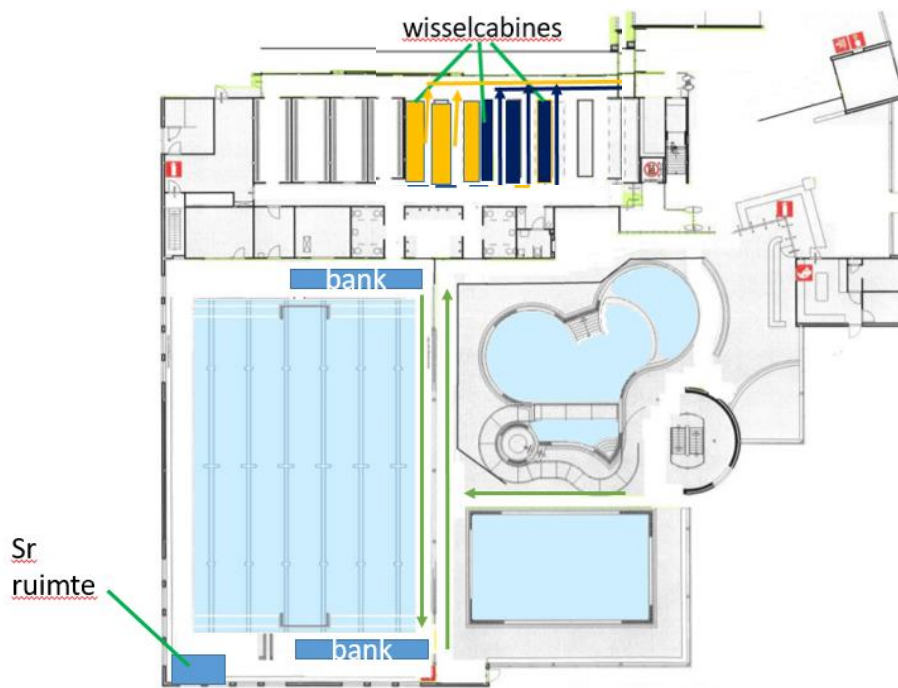


Figure 1- looproute helftwissel coaches. Spelers door het water.

3 NA DE WEDSTRIJD

3.1 DESINFECTIE

Spelers: Spelers dienen de spelersbank bij einde wedstrijd te desinfecteren met de aanwezige emmers met chloorwater. De thuisploeg dient ruimte te maken zodat de scheidsrechter het zwembad kan verlaten.

Officials: De juryofficials dienen bij einde wedstrijd de jurytafel te desinfecteren.

3.2 VERLATEN ZWEMBAD

3.2.1 VOLGORDE VAN VERTREK EN WISSEL CABINES

De CoCo vraagt de teams één voor één te vertrekken en zich om te kleden in de voor hen aangewezen omkleedruimtes. De volgorde van het verlaten van het bad en de bijbehorende wisselcabines zijn als volgt:

1. Scheidsrechters: groepswisselcabines;
2. Spelers uitploeg: Voorste wisselcabines rij 1 en 2.
3. Spelers thuisploeg: wisselcabine rijen 3 en 4 (achterste is voor aankomende SR);

3.2.2 DOUCHEN

Douchen is niet toegestaan.

3.2.3 NA HET OMKLEDEN

Na het omkleden dienen spelers/officials het zwembad zo spoedig mogelijk te verlaten. De CoCo zal hier op toezien, opdat de toegang niet geblokkeerd raakt.

4 LOOPROUTE PLATTEGROND

4.1 OFFICIALS

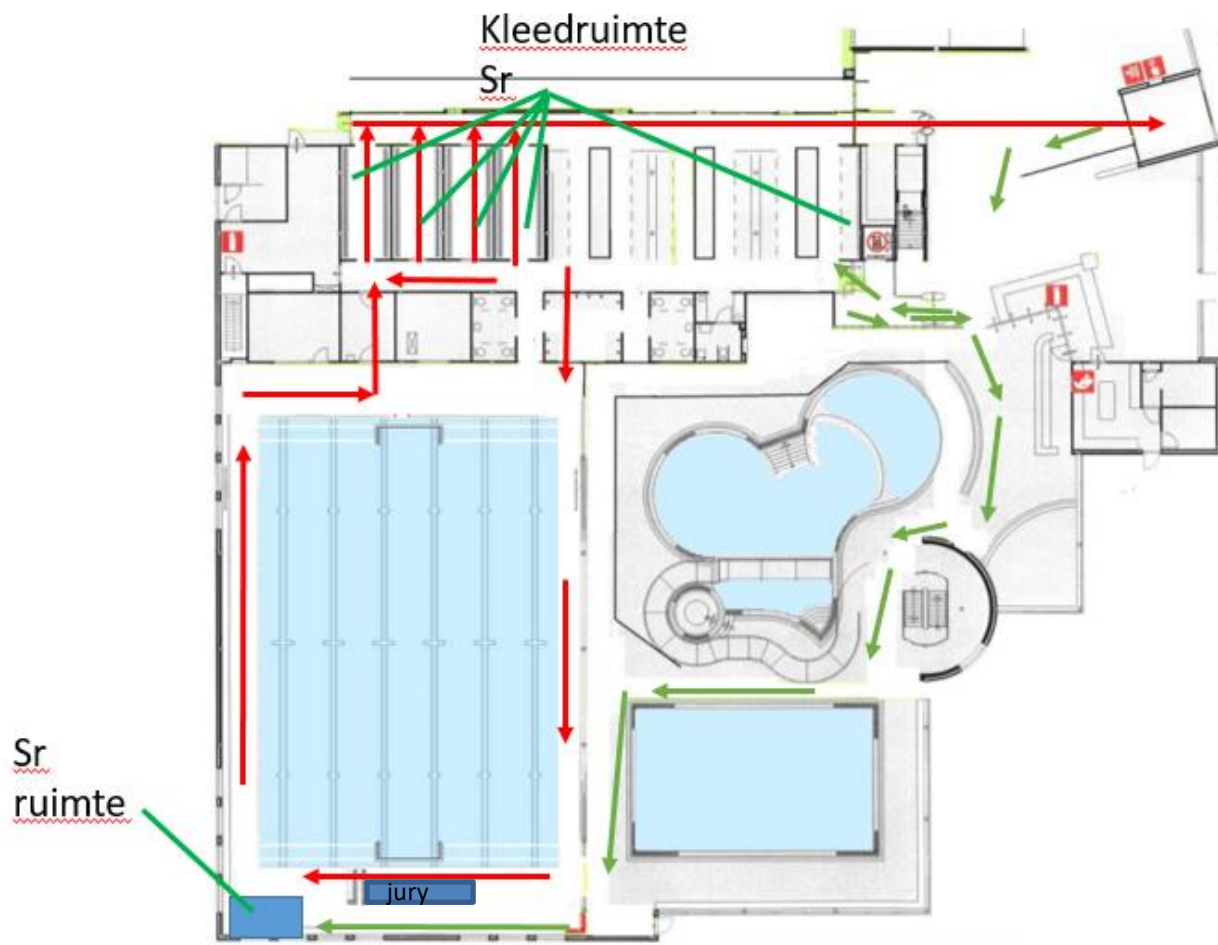


Figure 2 looproute officials

4.2 **SPELERS**
4.2.1 **BINNENKOMST**

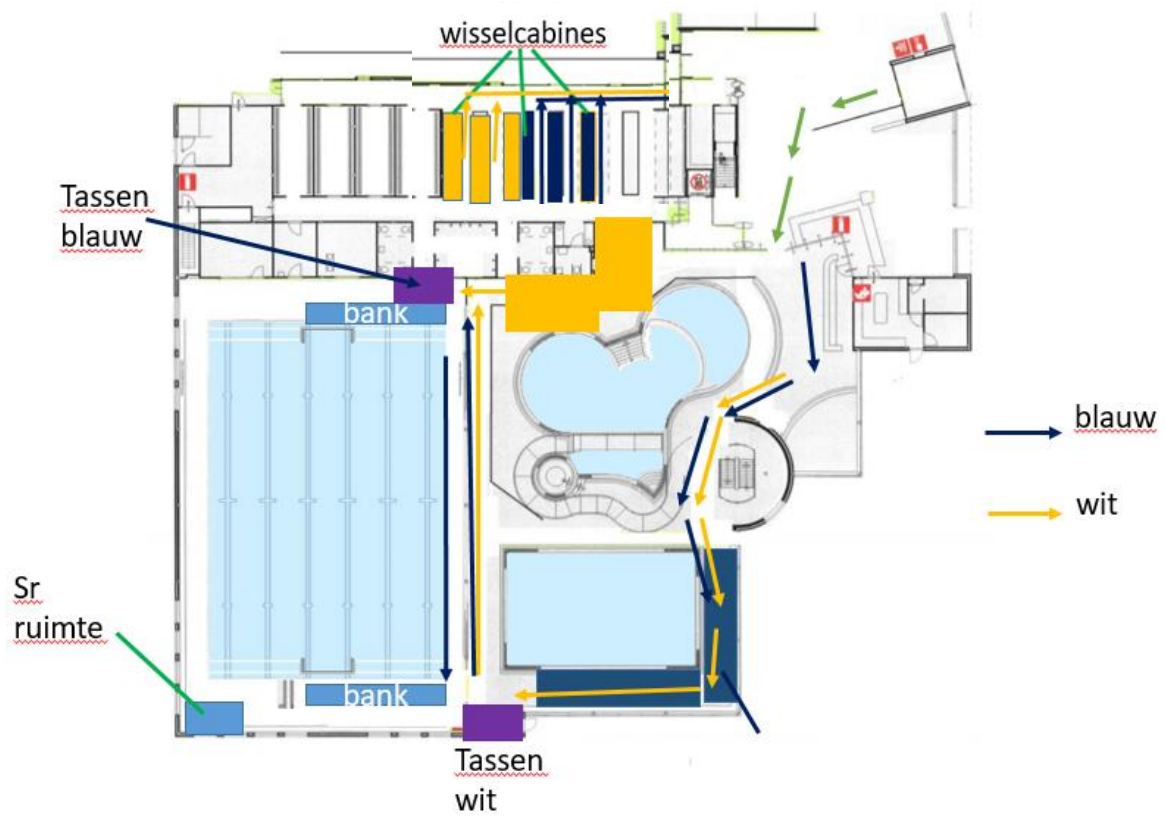


Figure 3 looproute binnenkomst spelers

4.2.2 VERLATEN

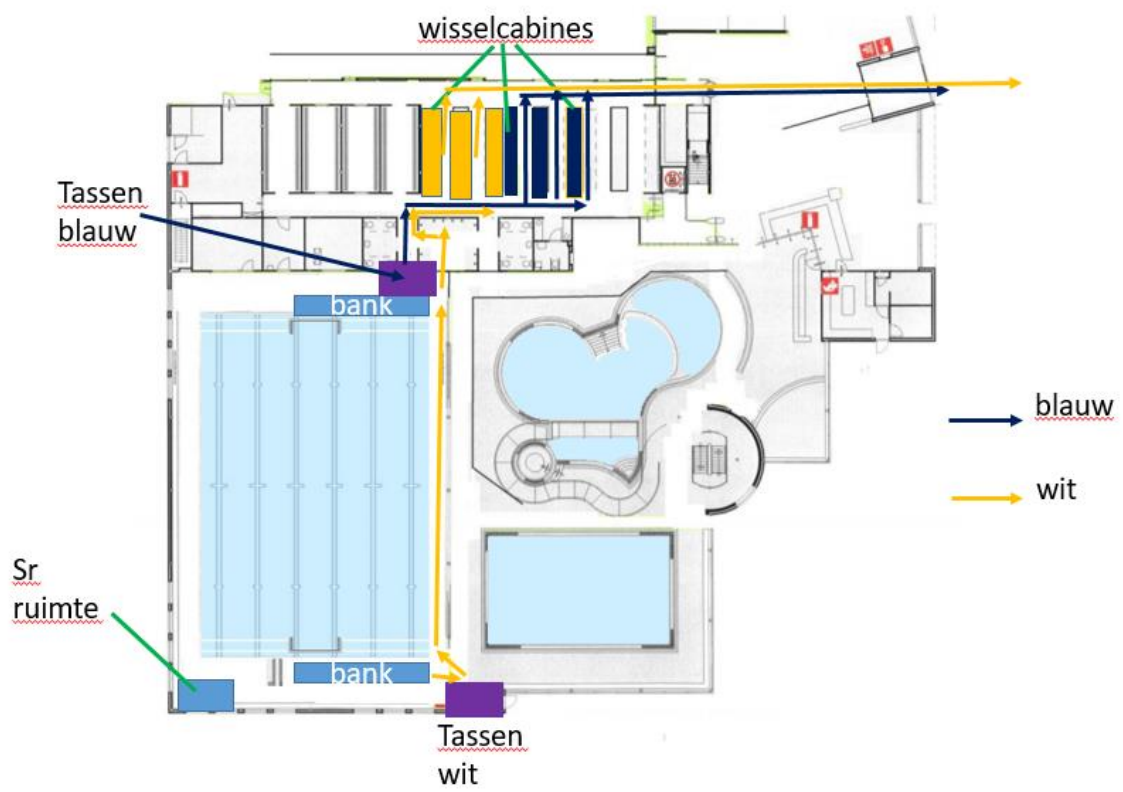


Figure 4 looproute verlaten spelers